

Thème 1. La question démographique et l'inégal développement

Chapitre 1	La croissance démographique	
Problématique	Comment répondre aux besoins d'une population croissante ?	
A.	Une population de plus en plus nombreuse	
B.	Des besoins accrus	
C.	Les enjeux du développement	
Compétences travaillées	<ul style="list-style-type: none"> Nommer et localiser les grands repères géographiques. Situer des lieux et des espaces les uns par rapport aux autres. Justifier les choix effectués. Comprendre le sens général d'un document. Extraire des informations pertinentes d'un document pour répondre à une question. 	
Vocabulaire	Connaissances	Évaluations prévues
<ul style="list-style-type: none"> ○ Accroissement naturel ○ Croissance démographique ○ Taux de natalité ○ Taux de mortalité ○ Démographie ○ Transition démographique ○ Pays émergent 	<ul style="list-style-type: none"> ○ <u>Décrire</u> les évolutions démographiques de différents pays du monde et les comparer. ○ <u>Expliquer</u> les moteurs de la croissance démographique. ○ <u>Comprendre</u> les effets de la croissance démographique sur les territoires et sur les ressources. 	<p>Évaluation de connaissances</p> <p>Date _____</p> <p>Note _____</p>

Vocabulaire

Accroissement naturel : Différence entre le **nombre de naissances** et le **nombre de décès** dans une population. S'il y a plus de naissances que de morts, l'accroissement naturel est positif.

Croissance démographique : Augmentation de la population par l'accroissement naturel (différence entre le taux de natalité et le taux de mortalité), et l'immigration.

Taux de natalité : nombre de naissance pour 1000 habitants en une année.

Taux de mortalité : nombre de décès pour 1000 habitants en une année.

Démographie : étude de l'évolution de la population (naissances, décès, migrations).

Transition démographique : Processus par lequel un pays passe d'un régime démographique ancien (forte natalité et forte mortalité) à un régime démographique moderne (faible natalité et faible mortalité). Il se fait en **deux phases principales**.

Pays émergent : Pays en développement caractérisé par une croissance économique très forte liée à une industrialisation rapide mais où le revenu par habitant est encore très inférieur à celui des pays développés. [Brésil, Russie, Inde, Chine, Afrique du Sud etc.]

Développement durable : Développement qui répond aux besoins des générations du présent sans compromettre la capacité des générations futures à répondre aux leurs. ODD2 - Éliminer la faim, assurer la sécurité alimentaire, améliorer la nutrition et promouvoir une agriculture durable

IDH : indice de développement humain, calculé avec l'espérance de vie, le taux d'alphabétisation et le revenu par habitant. Il est compris entre 0 et 1.

A. Des êtres humains de plus en plus nombreux

La Terre compte aujourd'hui 8 milliards d'habitants (2024). Selon l'ONU, nous serons environ 9,7 milliards en 2050. Même si la croissance mondiale ralentit, les évolutions démographiques sont très différentes selon les régions.

- **Europe et Amérique du Nord** : La population augmente très peu et vieillit fortement. Dans l'Union européenne, l'âge médian dépasse 44 ans.
- **Afrique subsaharienne** : C'est la région où la croissance démographique est la plus forte. La population y est très jeune : en République démocratique du Congo, 46 % de la population a moins de 15 ans.
- **Pays émergents** (ex. Inde, Brésil, Indonésie) : Le taux de fécondité baisse, mais la population reste jeune. En Inde, 32 % de la population a moins de 20 ans, mais le vieillissement commence.

B. Des besoins de plus en plus importants

La croissance démographique s'accompagne d'une **hausse des niveaux de vie** dans de nombreuses régions. Cela crée des besoins croissants en : alimentation, eau potable, santé, éducation, logement.

Cependant, dans les pays pauvres ou en développement, **les inégalités restent très fortes** :

- Une partie importante de la population n'a pas accès aux services essentiels.
- Exemple : en RDC, 23 % des enfants souffrent de sous-alimentation.

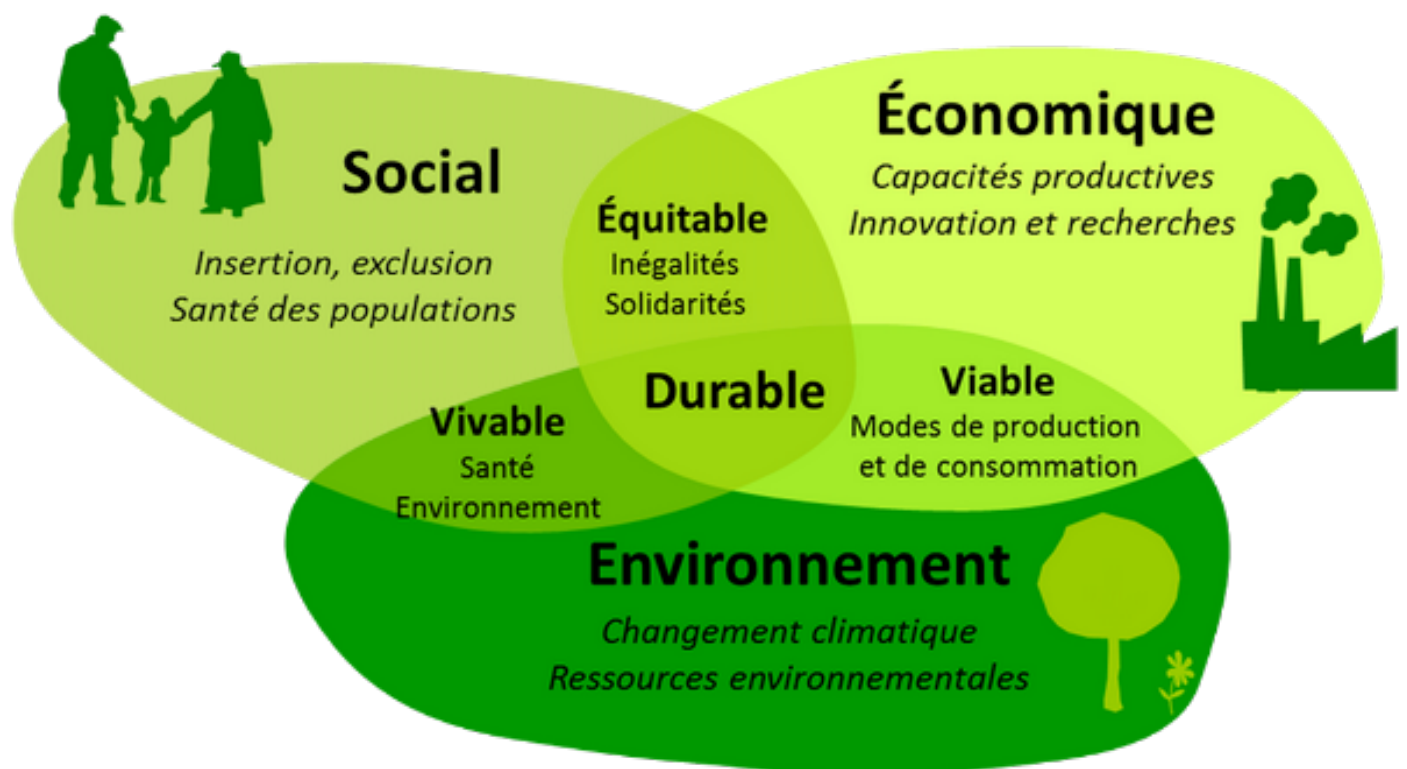
Ces pays connaissent aussi un **exode rural massif** : Les grandes villes s'étendent rapidement, souvent de manière désordonnée, avec la croissance des **bidonvilles**.

C. Des enjeux majeurs de développement

La croissance démographique pose plusieurs **défis** essentiels : il faut maîtriser la croissance et accompagner les populations jeunes. Les pays en développement doivent : créer des emplois, améliorer l'éducation et renforcer l'accès aux soins.

Même les pays émergents (comme la Chine) voient leur population vieillir rapidement : Cela pose des enjeux de **santé, retraites** et **solidarité sociale**.

Il faut également préserver les ressources de la planète. Il devient indispensable de promouvoir un **développement durable**, capable de répondre aux besoins actuels **sans compromettre** ceux des générations futures.



Activité 1 - La croissance démographique

Rappel de 6ème - te souviens-tu des foyers de peuplement lorsque les Hommes ont peuplé la planète ?

Te souviens-tu quelles étaient les zones les plus peuplées ? _____

Pour quelles raisons ? _____

Carte p.192-193

1. Quelles sont les régions les plus peuplées du monde ? _____

2. Quels sont les deux pays les plus peuplés du monde ? _____

Carte p. 206-207

3. Ces deux pays ont-ils une forte croissance démographique ? _____

4. Quel continent possède la croissance démographique la plus forte ? _____

5. Où se situent les pays à la croissance démographique négative ? _____

A ton avis, quel problème cela peut-il poser pour ces pays ? _____

Analyse des données : regarde la planisphère p. 194-195 et celui p. 206-207 et essaye de faire un lien, d'expliquer le lien entre le niveau de développement des pays et la croissance démographique.

Note tes idées et hypothèses ici :

6. **Document 5 p.215** - comment va évoluer la population mondiale d'ici 2050 ? _____

Activité 2 - études de cas :

Consigne : à l'aide des documents donnés, complétez le texte bilan de votre étude de cas

Groupe A - la crise des bébés en Europe P.210-211

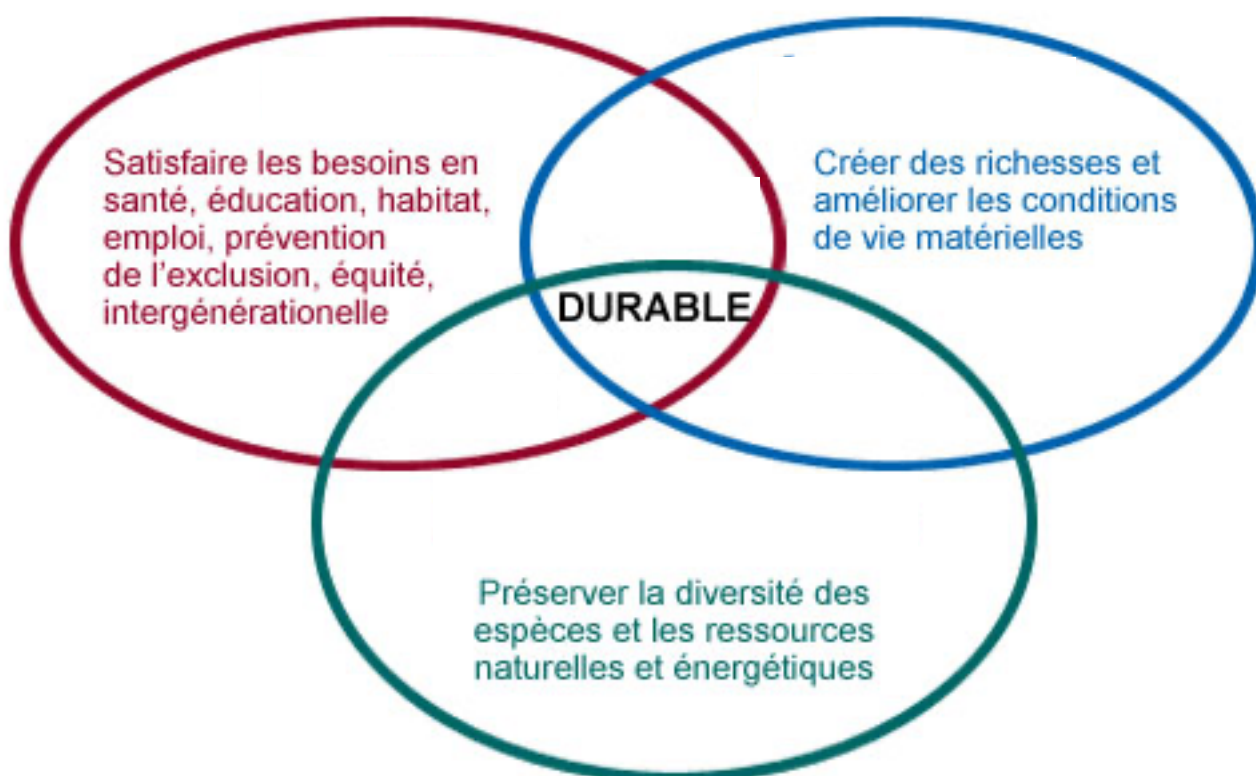
L'Europe connaît une forte baisse de la natalité, notamment dans les pays de l'_____. (Doc 3). En comparaison de l'Afrique qui montre une _____ croissance démographique avec près de _____ en 2050, l'Europe stagne et devrait même perdre une part de sa population, passant de _____ d'habitants en 2015 à _____ en 2050. (Doc 1)

Les politiques européennes tentent de trouver des solutions comme l'_____ pour éviter des graves crises _____ (doc 2). Une population vieillissante engendre des problèmes graves notamment pour le paiement des _____ (doc 5).

Groupe B - la croissance démographique et le développement durable

L'augmentation de la population mondiale engendre des problèmes et des défis concernant le développement durable. La terre devrait accueillir plus de _____ d'habitants d'ici 2050 (doc 3 p.213). On compte pourtant plus de _____ de personnes qui souffrent de la faim et _____ qui n'ont pas accès à l'eau potable et _____ qui n'ont pas accès à l'électricité. Le développement durable est donc important, pour trouver des solutions. Il est composé de 3 piliers : la _____, l'_____ et l'_____. (Doc 1p.194)

Compléter le schéma du développement durable (doc 1 p.194).



Groupe C - l'Inde P.200-201

L'Inde est le pays le plus peuplé du monde en 2025 et compte 1,4 milliards d'habitants. La population indienne a beaucoup évolué avec un pic de natalité dans les années _____ (doc 1). La population devrait atteindre _____ d'habitants d'ici 2050 (doc 1). Dans certaines régions, le taux de croissance annuel est de _____ (doc 2). Tout ceci engendre des problèmes au niveau du développement du pays. Plus de _____ millions de personnes, soit _____% de la population vivent avec moins de 2 dollars par jour (doc 3). L'Etat doit permettre d'_____ les conditions de vie mais aussi de réduire la _____ et permettre l'accès à la _____ à tous les Indiens (doc 3). L'augmentation de la population est due à la baisse de la mortalité infantile _____ en 1950 contre _____ en 2015 (doc 4). L'espérance de vie a elle aussi augmenté : _____ en 1950 et _____ en 2015 (doc 3). On peut aussi constater que la croissance démographique est inégale sur le territoire et que la plus forte croissance se trouve au _____ du pays (doc 5).

Groupe D - la Chine P.202-203

La Chine doit affronter des défis démographiques depuis quelques années. Dépassée par l'Inde depuis peu, c'était le pays le plus peuplé du monde avec 1,4 milliards d'habitants. La population n'a cessé d'augmenter depuis 1950 en passant de _____ d'habitants à _____ en 1990 puis probablement _____ en 2030 (doc 1). Cependant, elle devrait commencer à _____ après 2030 (doc 1). La croissance démographique, tout comme en Inde, est inégale sur le territoire. La plus forte croissance démographique se trouve à l'_____ du pays avec plus de _____% de croissance (doc 3). L'Etat chinois a tenté de diminuer la croissance démographique à l'aide de lois. Entre _____ et _____, plusieurs lois limitent le nombre d'enfants par famille (entre 2 et 1) (doc4). Cette politique appelée la politique de _____ aurait permis d'éviter plus de _____ de naissances (doc 6). Mais elle a aussi engendré un grand déséquilibre car il y aujourd'hui en Chine, plus de _____ que d'_____. Le défi de la Chine est donc le futur _____ de la population (doc 6).

Groupe E - le Mali P.204-205

Le Mali montre une très forte croissance démographique, et pourtant c'est un des pays les plus pauvres du monde. Sa population de _____ d'habitants en 2015 devrait atteindre _____ d'habitants en 2050 (doc 1). Environ _____% des enfants vont à l'école primaire, dans des classes souvent très nombreuses et seulement _____% vont au collège (doc 2). L'augmentation de la population va poser des problèmes au niveau de la _____, de la _____ des jeunes, de _____ pour loger toutes ces personnes. Les risques sont la montée du _____ et de l'_____ (doc 3). Plus de _____% de la population n'a pas accès à l'eau potable actuellement (doc 4). Il faut aussi noter que le Mali est un pays à l'IDH _____ P.195. l'espérance de vie est de _____, et _____% de la population vit avec moins de 1,25 dollars par jour. La mortalité infantile est aussi très élevée avec _____ (doc 5).

Groupe F - les Etats-Unis P.208-209

Les Etats-Unis connaissent une croissance démographique soutenue par l'immigration. Ils sont le pays le plus peuplé parmi les pays développés. Terre d'immigration, née de la colonisation européenne, cette terre accueille encore de nombreuses nationalités chaque année, telles que les _____ ou les _____ (doc 1). La proportion de _____ est la plus grande avec plus de _____ millions en 2015. Certaines villes sont largement peuplées d'immigrés telle que _____ avec plus de _____% d'Hispaniques (doc 2). Pourtant, les taux de natalité et de fécondité ne sont pas élevés, ce qui veut dire que l'immigration permet de compenser, avec une immigration de _____ de personnes par an (doc 3). Ces populations immigrées ont un taux de natalité plus élevé. La majorité des immigrés proviennent de l'_____ (doc 3). Il existe aussi des villes pour la population vieillissante telle que la _____ (doc 6).

Sources - méthodologie

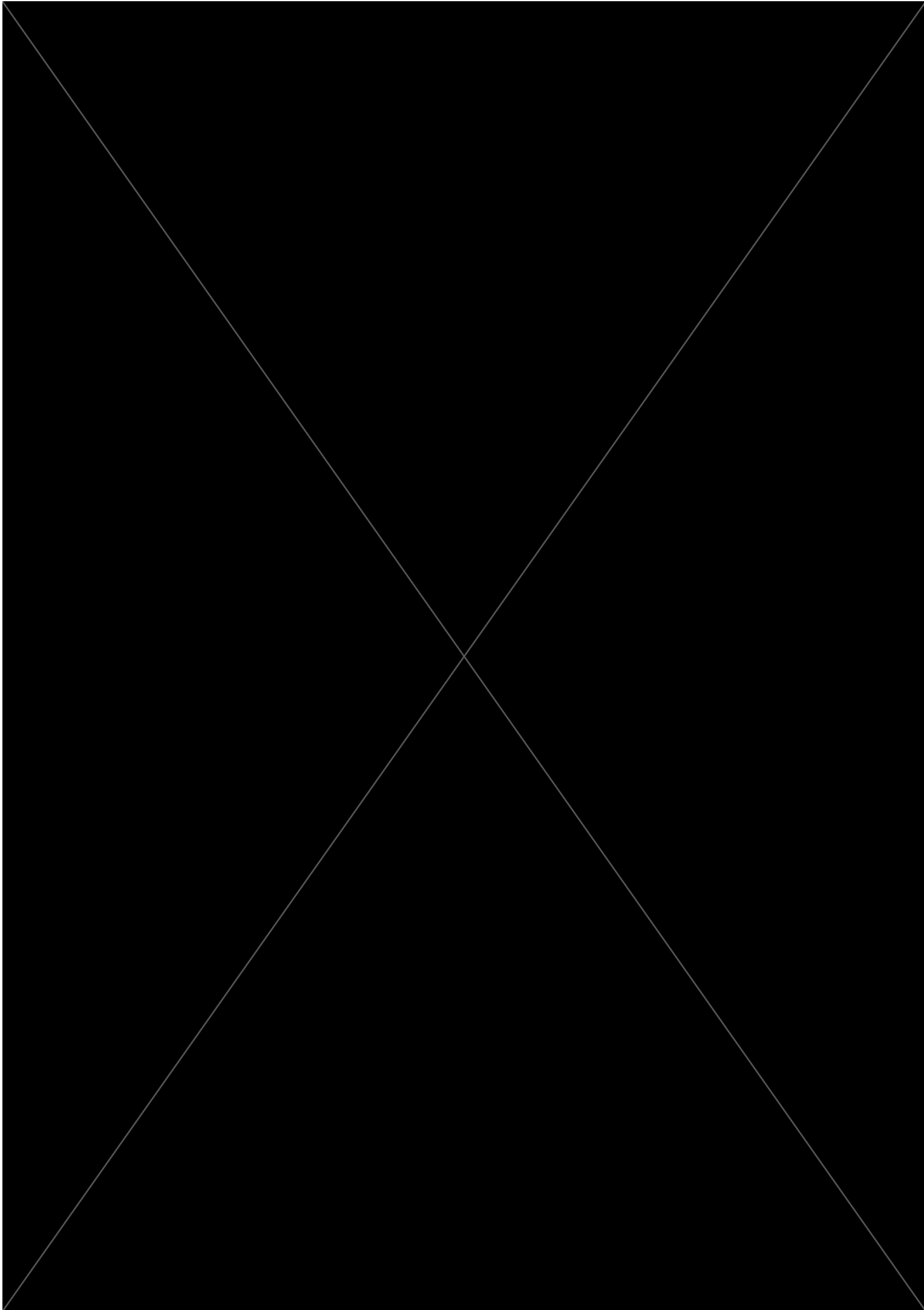
Lorsque l'on travaille en géographie, les documents doivent être récents et de sources fiables.

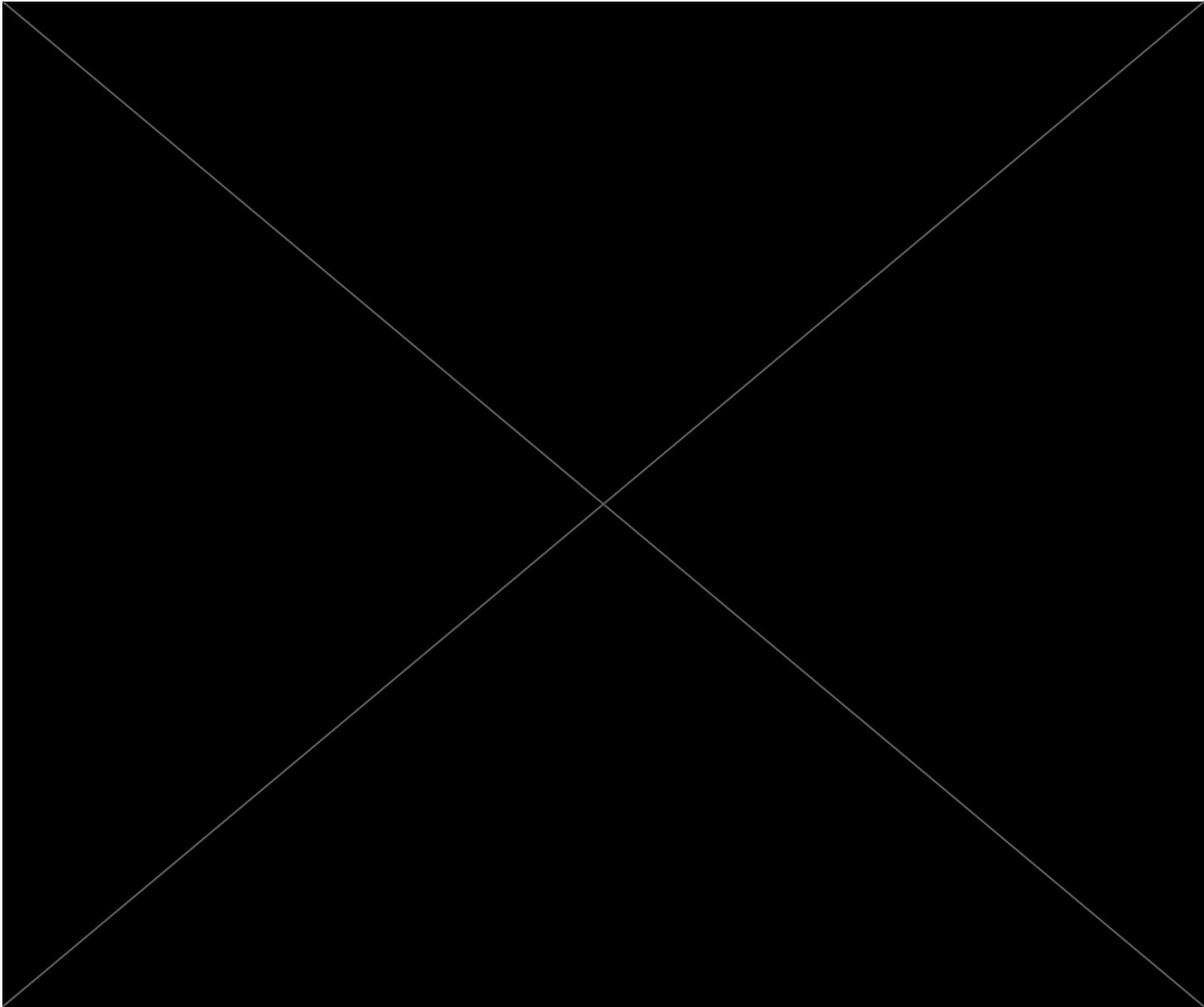
Cherchez les sources des documents suivants et ensemble, nous compléterons le tableau.

Document étudié	Source	Fiabilité	Explication
Doc 1 p.200			
Doc 5 p.205			
Doc 1 p.208			
Doc 3 p.208			
Doc 3 p.213			

Rappel des types de pays

Catégories de pays		
1	2	3
	Particularité	





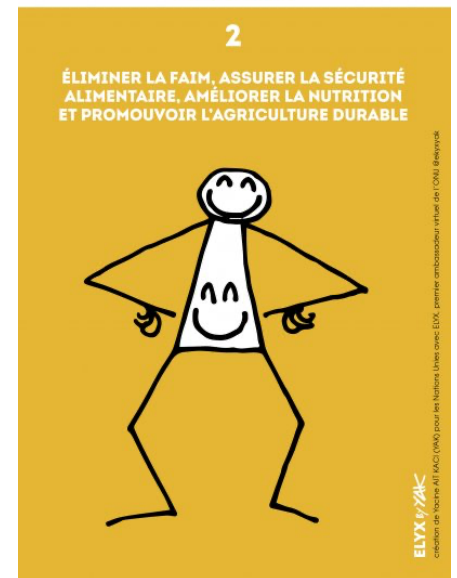
Barème de notation	Acquis	En cours d'acquisition	À retravailler
Je connais mon cours			
Je connais mes repères géographiques			
Je connais mes définitions			
Bilan global			

Évaluation - 5ème - La croissance démographique

ODD2 - Éliminer la faim, assurer la sécurité alimentaire, améliorer la nutrition et promouvoir une agriculture durable

Consigne - faire une fiche sur une action de l'ONG Action contre la faim
<https://www.actioncontrelafaim.org/missions/>

Sur cette page internet, choisissez un pays de la liste et complétez la fiche avec les informations. Modèle ci-dessous.



BURKINA FASO
DÉBUT DE L'OPÉRATION - 2008
ÉQUIPE DE 301 PERSONNES

Type d'intervention

TYPE D'INTERVENTION	
	Eau, assainissement et hygiène
	Nutrition et santé
	Santé mentale, soutien psychosocial
	Sécurité alimentaire et moyens d'existence
	Climat
	Plaidoyer

Chiffres clés

CHIFFRES CLÉS DU PAYS	
Personnes que nous soutenons :	757 222
Population :	22,1 MILLIONS
Espérance de vie :	56,7 ANS
PIB par habitant :	786,90 USD
Indice de Développement Humain :	182/189
Volume Opérationnel :	19 450 346 €

LA MISSION ET LA SITUATION DU PAYS

Depuis 2019, le Burkina Faso traverse une grave crise à cause des conflits, de l'instabilité politique et du climat. En 2024, plus de 6 millions de personnes ont besoin d'aide, dont beaucoup souffrent de la faim, de malnutrition ou ont dû fuir leur maison.

L'organisation Action contre la Faim (ACF) aide en distribuant de la nourriture, en apportant de l'eau potable, des soins de santé et un soutien psychologique. Elle agit rapidement grâce à un système d'urgence et travaille avec d'autres partenaires pour aider dans plusieurs régions. ACF soutient aussi les populations sur le long terme : elle aide à créer des revenus, à améliorer les services de santé et à rendre les villages plus solides face aux crises. Grâce à plusieurs projets, elle améliore la vie des personnes les plus vulnérables au Burkina Faso.